

TAMPERE.
FINLAND

Tampella

TE24-uudistus: järjestöt heikossa työmarkkina-asemassa olevien tukena

SOSTE 13.6.2024

Regina Saari, työllisyysjohtaja
Työllisyys- ja kasvupalvelut
Tampereen kaupunki

Tampereen seudun työllisyysalue

- Tampereen seudun työllisyysalue muodostuu 16 kunnan välisenä yhteistoimintana, vastuukuntana Tampere. Sekä valtion TE-henkilöstö että kuntien työllisyyden kuntakokeiluhenkilöstö siirtyy liikkeenluovutuksella vastuukunnan työntekijöiksi 1.1.2025
- Kuntalain mukaisena yhteisenä toimielimenä toimii Elinvoima- ja osaamislautakunnan työllisyysjaosto, jonka kokoonpano muodostuu kuntien antaman lausunnon mukaisesti (8+9). Työllisyysjaosto aloittaa 1.8.2024.
- Työllisyysalueen toiminta sijoittuu Tampereen kaupungin organisaatiossa Elinvoiman palvelualueelle, Työllisyys- ja kasvupalveluiden palveluryhmään. Talouden seuranta varten työllisyysalueen toiminnasta muodostetaan taseyksikkö, jolla toiminta eriytetään kirjanpidossa kaupungin muusta toiminnasta.
- **Keskeisiä tunnuslukuja**
 - Alueen väestö: 471 830
 - Kokonaistyövoiman määrä: 233 579
 - Työnhakijoita: 67 743 (2023 eri työnhakijoiden määrä)
 - Avoimet työpaikat alueella vuoden aikana yhteensä: 103 479
 - Yritysten määrä: 36 463
 - Rahoitus: arvioitu siirtyvä rahoitus (VOS) yhteensä n. 56,2 milj. euroa + kuntien muu panostus
 - Arvioitu henkilöstömäärä: n. 620 htv, josta valtiolta ja kunnista siirtyviä n. 450 htv ja Tampereen TYKAS työpanos n. 170 htv



TE-uudistuksen tavoitteet

- Työvoimapalveluiden järjestämisvastuun siirtämisen tavoitteena on kasvattaa työllisyyttä edistämällä **työn kysyntää ja tarjontaa** valtion ja kuntien välisellä yhteistyöllä sekä vahvistaa alueiden elinvoimaa ja kilpailukykyä asiakaslähtöisillä palveluilla **hyödyntämällä** nk. **kuntaekosysteemin** mahdollisuuksia.
- Siirron yhteydessä kunnille luodaan rahoitusmalli, joka **kannustaa kuntia kehittämään toimintaansa työllisyyttä edistäväksi**
- Tavoitteena on palvelurakenne, joka edistää **parhaalla mahdollisella tavalla työnhakijoiden nopeaa työllistymistä ja lisää työ- ja elinkeinopalvelujen tuottavuutta, saatavuutta, vaikuttavuutta ja monipuolisuutta.**
- TE-palvelujen siirto kunnille tuo palvelut lähemmäksi asiakkaita. Kun työllisyyspalvelut, kunnan koulutuspalvelut sekä elinkeinopalvelut **ovat saman järjestäjän vastuulla tukevat palvelut nopeamman työllistymisen tavoitetta.**
- Kunnilla on hyvät lähtökohdat tarjota asiakkaille kohdennettuja ja **paikallisten työmarkkinoiden** tarpeisiin sopivia palveluja.

Miksi VOS ei kata kustannuksia?

TE-uudistus laajentaa kuntien tehtäviä ja lisää menoja vuonna 2025

Kuntaliiton ja valtion vaikutusarvioiden välillä on noin 100 miljoonan ero

	TP 2022 ¹⁾	Arvio vuodesta 2025		Muutos	
		JTS (25.4.)	KL arvio	JTS (25.4.) luvuilla	Kuntaliiton arvioilla
Työllisyyspalvelut	280	JTS (25.4.) 890	KL arvio 960	+607	+680
Kuntien etuus- meno ts. osuus työmarkkinatuesta	480 ²⁰²³	JTS (25.4.) 695	KL arvio 700-750	+216	+240
Elinkeinoelämän edistäminen	270	>270			>0
Yhteensä	1 005	~2 000		+823	+920

Kuntien menot lisääntyvät vuodesta 2025 alkaen sekä laajenevien **työllisyyspalvelutehtävien menojen** että laajentuvan **etuuksien maksuvastuun** takia.

Yksittäisen kunnan menojen lisäksi vaikuttaa TE-järjestäjän ja muiden kuntien välillä tehty **sopimus**.

1) Vuoden 2022 kulut laskettu kuntien ja kuntayhtymien käyttökulujen perusteella palvelukohtaisten kulujen mukaan. Kuntien ja kuntayhtymien vuoden 2022 ulkoiset käyttökulut. Keskinäiset erät eliminoituna. Lähde: Valtiokonttori

TE24-uudistuksen rahoitusmalli

TE-palvelujen ja työttömyysturvamenojen rahoitus tulee kunnille osana peruspalvelujen valtionosuutta (yleiskatteista).

Rahoitusvastuu työttömyysturvakuluista laajenee työmarkkinatuesta ansiopäivärahan ja peruspäivärahan perusosiin.

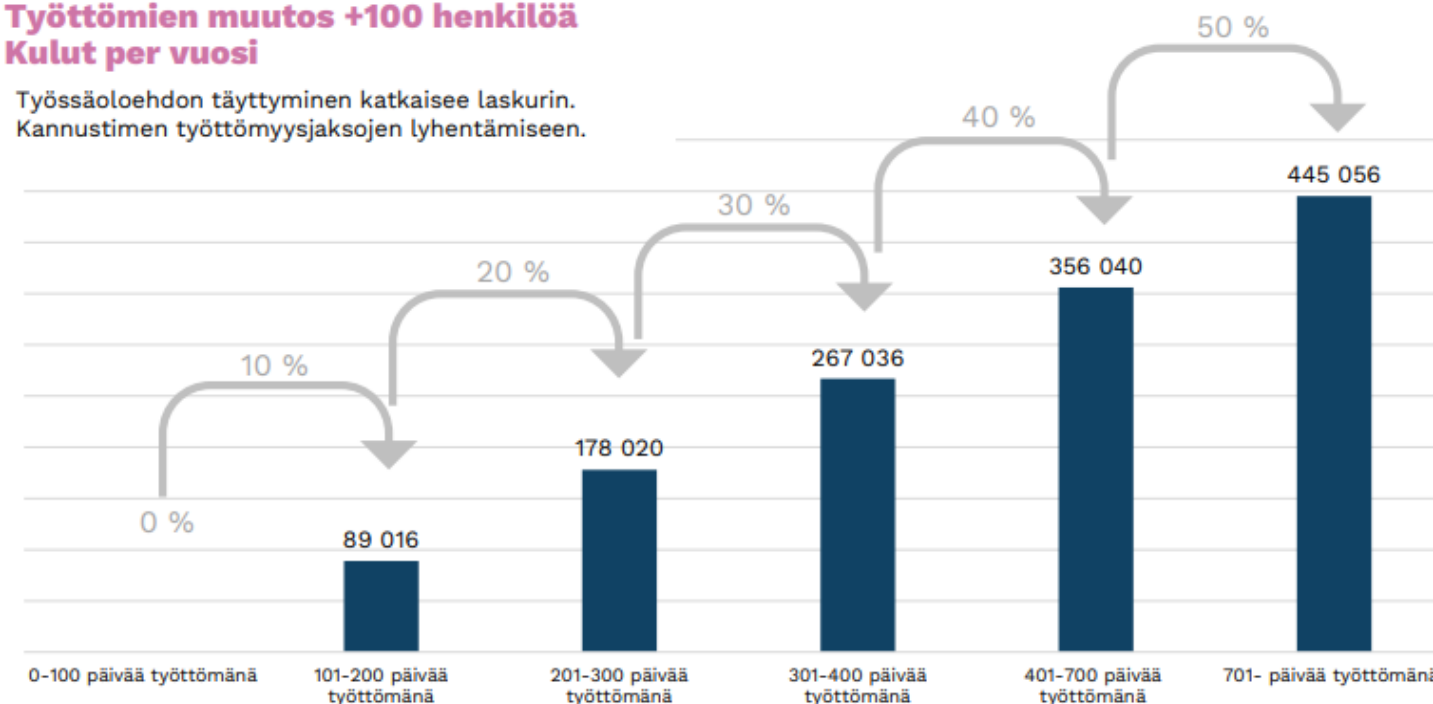
Uusi kannustemalli: Kuntien vastuu perusosan kuluista kasvaa yksilön työttömyysjaksojen pituuden mukaan:

- 0-100 päivää: 0 %
- 100-200 päivää: 10 %
- Yli 700 päivää: 50 %
- Työssäoloehdon täytyminen katkaisee laskurin.

TE25: Työttömyysturvakulujen kasvu

Työttömien muutos +100 henkilöä
Kulut per vuosi

Työssäoloehdon täytyminen katkaisee laskurin.
Kannustimen työttömyysjaksojen lyhentämiseen.



20

Kuntaliitto/Mehtonen/11.10.22

Lähde: hallituksen esitys, FCG:n ja Kuntaliiton laskelmat

KUNTA
LIITTO

Toimintaympäristö, työllisyyden edistäminen ja haasteelliset ilmiöt, joihin tulisi pystyä vastaamaan

- Vieraskielisten määrän kasvu -kansainvälistyminen
- Muuttoliike
- Digi, AI palveluissa ja prosesseissa, datan hyödyntäminen
- Teknologian kehitys
- Työn murros, muutokset toimialoilla – haastavat ammatit ja osaamisen
- Suhdanteiden muutokset
- Lakimuutokset, muutokset tehtävissä, painopisteiden muutokset
- Viranomaistyö/ muu työ
- Taloudellinen tiukkuus –priorisoinnit, strategiset valinnat siitä, mihin keskitytään
- Organisatoriset muutokset
- Yhteistyömuodot lisääntyvät esim. allianssit, kokeilut
- Valtakunnallinen, alueellinen ja paikallinen poliittinen tahtotila
- Heikosti ennakoitavat toimintaympäristön muutokset

MIHIN KÄYTETÄÄN KUNTIIN JA TYÖLLISYYSALUEILLE UUDISTUKSESSA SAATU TOIMIVALTA?

Hankalat ilmiöt

- Kohtaanto-ongelmat
- Työvoiman saatavuuden haasteet
- Rakenteellinen työttömyys
- Segregaation riskit
- Syrjäytyminen ja osattomuus

Elinvoimaekosysteemi

ASIAKKUUDET – Osaajien ja yritysten asiakaslähtöinen ja ennakoiva palvelu

TOIMINTAYMPÄRISTÖ

- Innovaatioympäristöt
- Testialustat ja -ympäristöt
- Kaupunkikehityshankkeet ja nopeat kokeilut
- Palvelualustat
- Oppimisympäristöt
- Tapahtuma-alustat

KUMPPANUUDET

- Ekosysteemit ja verkostot
- Kumppanuussopimukset
- Seutu- ja maakuntayhteistyö, kansallinen yhteistyö, kansainvälinen yhteistyö

PALVELUT

- Yrittäjyyspalvelut
- Kasvu- ja innovaatiopalvelut
- Sijoittumispalvelut
- Osaamispalvelut
- Työllisyyspalvelut
- Kansainvälisyyden vahvistaminen
- Tapahtuma- ja kulttuuripalvelut

VIRANOMAISTEHTÄVÄT

- Lakisäätöiset viranomaistehtävät
- Maksutukset
- Lupa-asiat
- Tarkastukset



Kansallinen ja kansainvälinen vetovoima

Aluekehittäminen

Liikenne ja liikkuminen

Investoinnit ja isot hankkeet

Maankäytön suunnittelu

Elinvoimapolittiset linjaukset (koulutus-, työllisyys- ja elinkeino)

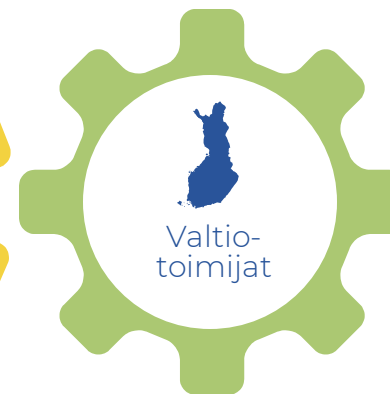
Asuntotuotanto

Markkinoiden edistäminen

Maanhankinta

Yhdessä olemme enemmän

Palveluja ja toimenpiteitä haasteisiin suunnitellaan, kehitetään ja toteutetaan laajassa verkostoyhteistyössä.



- Kunnat
- yksityiset
- kolmas sektori

- yksityinen työnvälitys
- työelämän järjestöt
- välityömarkkinatoimijat
- hanketoimija
- työttömyyskassat
- jne.

- korkea-aste
- II-aste
- vapaa sivistystyö

- TEM
- KEHA
- ELY-keskus
- Muut viranomaistoimijat



Mikä mietityttää

- Rahoitus:
 - Kuntien talous, palvelujen rahoitus ja valitut toimintamallit
 - Hyvinvointialueiden rahoitus ja mahdollisuudet
 - Kolmannen sektorin rahoituspohjan rapautuminen
- Palvelureformi on jo menossa - uhka vai mahdollisuus
 - Työllistymistä edistävien palvelujen häviäminen
 - Kuntien palkkatukityöllistäminen
 - Kuntouttava työtoiminta, mahdollinen uusi työllistymistä edistävä palvelu kuntiin
 - Aikuiskoulutuksen mahdollisuudet
 - Kuntien yleisen toimialan mukaiset uudenlaiset palvelut ovat osalla alueita syntymässä

Mitä jatkossa

- Uudenlainen strateginen kumppanuusyhteistyö työllisyysalueiden ja kuntien kanssa - yhteisen suunnan ja tavoitemaailman rakentaminen
 - Työllisyys- ja palvelustrategiat
 - Toimintaohjelmat – yhteiset toimenpiteet
 - Mittarit ja seuranta
 - Yhteinen jatkuva keittäminen
- Operatiivisella tasolla uudenlaiset toimintatavat ja mallit toimia
 - Avustusten uudistaminen
 - Yhteiset hankkeet
 - Palkkatukijaksojen vaikuttavuuden kehittäminen
 - Uudenlaisten vaikuttavuusperusteisten palvelujen hankinta
 - Opinnollistaminen
 - Yhteistyö elinkeinoelämän kanssa
 - Kunnat ja hyvinvointialueet yhdyspinnan yhteishankkeet



KIITOS!